

ИНСТРУКЦИЯ ПО МОНТАЖУ ОГРАЖДЕНИЯ ИЗ ДЕКОРАТИВНОГО МЕТАЛЛИЧЕСКОГО ШТАКЕТНИКА



Уважаемый покупатель, мы благодарим Вас за приобретение изделий нашей компании, выпускающей продукцию под собственной, зарегистрированной торговой маркой «PROFSIB». Надеемся, что наша продукция позволит облегчить реализацию Ваших идей и повысит уровень комфорта и уюта в вашей жизни.

Декоративный металлический штакетник «PROFSIB» - это оригинальный и очень практичный вариант ограждения. Монтаж такого забора принесет Вам одно удовольствие, так как не требует особых навыков, а для работы потребуется **минимальный набор инструментов и материалов:**

- лопата/садовый бур, веревка/нить, гидроуровень (для установки столбиков на одинаковой высоте), готовая цементная смесь (для бетонирования столбиков), рулетка, угольник.
- профильная труба 60*60, труба 40*20, кронштейны для крепления лаг, саморезы 4,2*16;
- металлический штакетник, обрамление, саморезы 4,2*16/5,5*19, пластмассовые заглушки на столбы 60*60;
- шуруповерт.



УСТАНОВКА НЕСУЩЕЙ ЧАСТИ ЗАБОРА.

Начинаем с проекта вашего будущего ограждения, опираясь на чертежи, удобнее следовать плану на протяжении всей установки.

Устанавливаем каркас.

Установка столбов может производиться различными способами. Предлагаем два самых распространенных способа: бетонирование столбов в заранее подготовленной лунке, (глубина лунок от 500 мм, в зависимости от грунта и уклона участка) и второй способ – это ленточный фундамент. (рис.1)

Выкапываем либо используем ямобур для устройства лунок под несущие столбики будущего забора, в зависимости от выбранного способа устанавливаем столбики на заранее размеченных местах. Между столбами необходимо выдержать расстояние около 2-3 метров. Высоту столбов нужно рассчитывать так, чтобы после установки, штакетник был выше на 100-150 мм. Рекомендуем сначала установить угловые столбы, после чего необходимо установить гидроуровень на смонтированный и подготовленный к монтажу столбик для коррекции высоты, либо натянуть шнур/нить/веревку, что поможет без проблем установить промежуточные столбы на одном уровне.

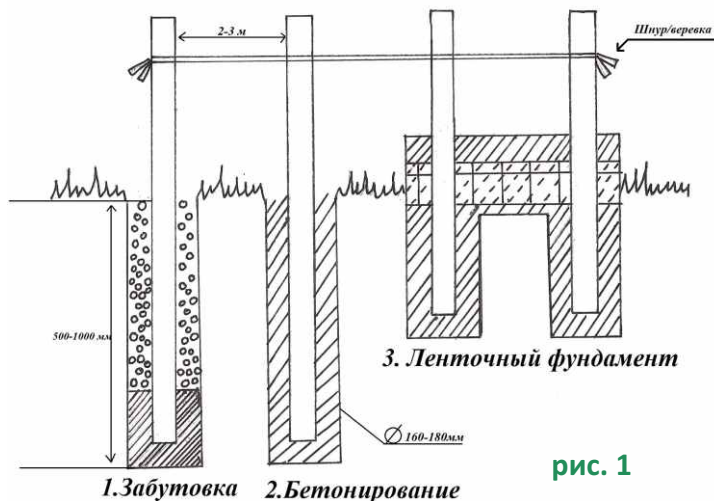


рис. 1

После того как установили и надёжно закрепили (бетонная смесь застыла) несущие столбы под забор, устанавливаем профильные трубы (лаги) 40*20. Для крепления лаг к столбам мы предлагаем кронштейны собственного производства. (рис. 2) Конструкция соединяется шурупами, тем самым не повреждает полимерное покрытие труб. Такой вариант крепления позволяет сэкономить время и деньги, не используя сварочное оборудование. Кронштейны производятся двух видов - рядовые(рис.2) и торцевые(рис.2.1).

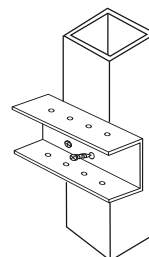


рис. 2

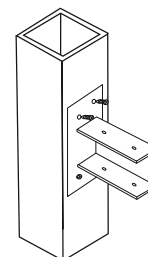


рис. 2.1

Торцевые кронштейны предназначены для крепления лаг к столбам ворот и калитки. Торцевые кронштейны устанавливаются сбоку и по центру столбов калитки или ворот. Рядовые кронштейны крепятся на лицевой части столба.

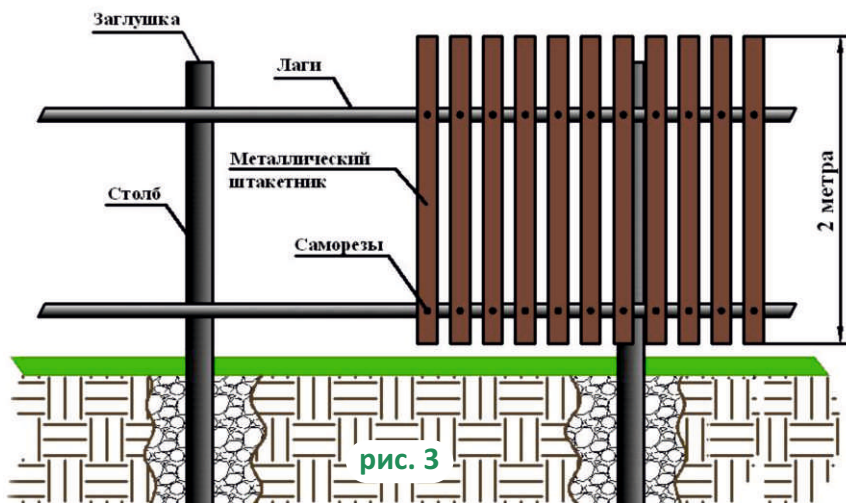


рис. 3

Лаги (прожилины) рекомендуется устанавливать в два ряда, при высоте забора до 1,8 м, свыше 1,8 м – 3 ряда. (рис. 3)

Монтаж несущей части забора завершаем установкой пластмассовых заглушек для столбов 60*60.



УСТАНОВКА ОГРАЖДАЮЩЕЙ ЧАСТИ ЗАБОРА.

Приступаем к монтажу планок к лагам. Перед установкой декоративного металлического штакетника «PROFSIB», мы рекомендуем самостоятельно изготовить лекало из подручных материалов, или воспользоваться бруском необходимой ширины зазора между штакетником. После того, как вы установили первую планку декоративного металлического штакетника «PROFSIB», в дальнейшем Вам будет необходимо только прикладывать лекало после каждой прикреплённой планки штакетника и не будет необходимости каждый раз следить за соблюдением нужного расстояния между планками штакетника.

Крепеж элементов забора осуществляется на специальных саморезах М/М (металл/металл) 4,2*16 (5,5*19) в цвет металлического штакетника (рис. 4) или с помощью заклепок.

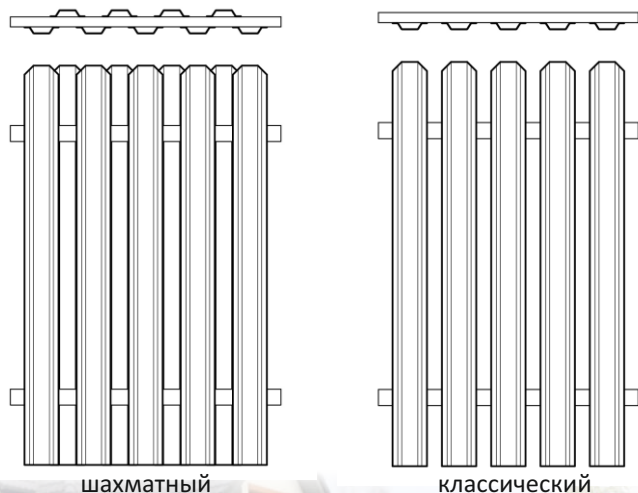


рис. 4

Устанавливать штакетник можно двумя способами: в шахматном порядке (рекомендуемое расстояние между планками 7,0 см), что создает иллюзию сплошного забора, но при этом не перестает «дышать» и продувать ваш участок, значительно снижая при этом эффект «парусности» забора или классический вид установки в один ряд (рекомендуемое расстояние между планками 4,5 см) (рис. 5)

Завершаем установку ограждающей части забора установкой П-образного обрамления.

Ваш забор готов.



шахматный

классический

рис. 5

